

兵庫

FREE
¥0



ひょうごフィールドパビリオン
Our Field, Our SDGs
私たちのフィールド、私たちのSDGs

兵庫がまるごとパビリオンに！



EXPO2025をきっかけに 兵庫がまるごと1つのパビリオンに!

2025年「いのち輝く未来社会のデザイン」をテーマに開催される大阪・関西万博。兵庫県も1つのパビリオンのように、地域が持つ魅力と、SDGsへの取り組みを広く発信していきます。



地域の現場そのもの(フィールド)を見て・学び・体験する

ひょうごフィールドパビリオン
Our Field, Our SDGs

EXPOをきっかけに兵庫がまるごとパビリオン=展示館に。兵庫を訪れるみなさんのために用意された200以上の体験メニューは、地域の人たちがまちの未来のために自ら考えたもの。誰もがワクワクしながら、その土地の魅力を感じ取れるプログラムばかりです。地域での交流から生まれる驚きや感動を、ぜひ各フィールドで感じてみてください。

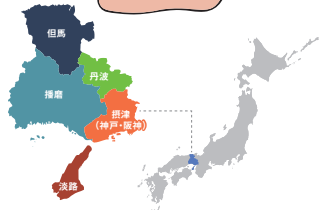


公式HPはこちら



魅力あふれる兵庫

摂津・播磨・但馬・丹波・淡路という歴史文化も気候風土も異なる個性豊かな五国の集合体「兵庫」。その地域ならではの食や風景、祭り、産業など、地域が育む魅力がいっぱいつまっています。



発祥の地、聖地の宝庫

五国のフィールドを訪れて、淡路島の国生み神話や和牛のルーツ但馬牛(たじまうし)など、兵庫にしかない歴史的背景や兵庫発祥のものを、発見してみませんか。

兵庫が誇るNo.1に注目

日本一の酒どころ・灘や、和牛のトップブランド神戸ビーフ、白鷺のように美しい世界遺産・姫路城など、旅の目的になり得るベストスポットを見つけることができます。

街遊びに森林浴、離島旅も

大都会・神戸で遊んだ翌日は、瀬戸内海の離島クルーズなどなど、旅する相手や日数によって、さまざまな遊びや過ごし方をご提案できます。

どこから訪れても便利

玄関口となる神戸空港、伊丹空港、新神戸駅、姫路駅をはじめ、鉄道、船、高速道路が兵庫と日本各地を縦横に結んでいるので、訪れるのも地域をハシゴするのも自由自在。



SDGs体験型地域プログラム一覧はこちら



現地を訪れて、触れて、聞いて、味わって…
ひょうごがもっと好きになる

地域の核となる 注目のプログラム

兵庫を旅すると、様々な表情に出会えます。播州織の伝統が受け継がれる西脇・多可、黒毛和牛のルーツである美方、醤油・発酵の文化が残るたつの——。その個性豊かな表情は、人々が受け継ぎ、切り拓いてきたからこそ。兵庫の奥深い魅力と、持続可能な発展を遂げていくための多くの要素を感じられる、9つのプログラムを紹介します。



「純粋な国産」を目指して
唯一無二のモノづくり。

。愛媛モノづくり集団を唱う播州織ブランドがあります。デザインに染色、紡績、織りなど全工程を自社で行う「tamakiniime」です。分業制が当たり前のアパレル業界で自社一貫生産というだけでも珍しいのですが、原料のコットン栽培も行うというからマニアックレベルは最強。世界を見渡しても類をみないと思われまます。とはいえ、奇をてらつてはいるわけでも、懐古調なわけでもありません。

「日本製」との表記は最終縫製地が日本であることを示すだけで、原料はほぼ海外製。コットンにおいては、国産はわずか1%なんです。でも採れたて新鮮な国産で作ると風合いが全く違うんです」とは、デザイナーの玉木新羅さん。良いモノへのあくなき探究心、作り手とつワクつワクする意に込められた結果、純粋な国産を志すようになったそうです。そうして生まれた作品はとにかく肌触り柔らかく、特に看板商品であるショールをまじった時の感覚はもはや癒し。「うちには犬がいるのですが、首元を抱きつくとき最高に気持ちいいんです。あの心地よさを目指しました」。しかもすべてが一点モノ。ファンが多いのも頷けます。



「黄」一つでも何十種類！日々新しい色が生まれ、この多彩な色が作品に唯一無二の個性を与えます
1960年代の織機もここでは現役。ゆっくり動かすことで空気をまとい、柔らかな風合いに

五感を刺激するラボ見学と
縫製加工の体験プログラム。

ショッパの奥に広がるガラス張りのラボ。足を踏み入れると、大正や昭和初期製の織機がリズムカルに生地を織り、一画では植物を煮詰めて糸が染められ、またある一画では糸糸につけた糊を落とすため水洗いした作品を太陽の下で乾かす作業が行われています。横に目をやると、毛刈り待つアルパカやヒツジの姿も。自社内ですべてを行う「tamakiniime」だからこそ叶う、播州織の魅力にふれるプログラム。作品が生まれる工程を見学するだけでなく、失敗しないかドキドキの縫製加工体験も楽しめます。唯一無二のモノづくり現場に潜入する大充実の2時間。播州織の魅力が体感できるハズです。



伝統を繋ぎ、新風を起す
世界でただ一つのモノづくり。

播磨
西脇市

新発見！
デザイナー tamakiniime による
播州織のものづくり体験

Program

先染め織物ならではの豊かな色彩と自然な風合い。

衣料品店を営んでいたご両親のもと、中学生の頃から洋服を作っていたという玉木新羅さん

目にすれば暗れやかな気持ちになり、手にすればふんわりやさしい気持ちになる——そんな播州織は、「日本のへそ」と呼ばれる兵庫県西脇市を中心とする北播磨の伝統織物です。最大の特徴は、「先染め」であること。染色した糸で生地を織るため、色とりどり。繊細な柄の表現も可能で、風合いよく仕上がります。その歴史は古く、江戸時代中期、京都西陣から織物技術がもたらされたのが始まりで、綿花に欠かれない水資源に恵まれ、綿花を栽培していたため、この地域で大きく発展しました。現在も国内先染め織物の7割以上が播州織。品質の高さから、有名ブランドでも採用されているそう。



糸の原料となる綿花。約10年前からtamakiniime畑で自然農法を手がける



染色に適した加古川水系の3つの川が地域を流れる

MAP-0
tamakiniime mura
☎0795-38-8113
西脇市比延町550-1

詳細はコチラ！

実施日 / 通年(月2回程度) ※要予約
受入可能人数 / 10名~30名程度(外国人の場合は、10名程度)



自由に敷地内を歩き回るアルパカやゴニーなど、50頭ほどの動物たちもnime mura(村)の一員



- A プログラムで楽しめるお仕事体験の一つ、ショールの裁断
- B ミシンを使ってひとつひとつ行うタグ付けも体験、貴重な!
- C スタッフの説明とともに作品が生まれていく過程を見学できる

まだまだ！ 播州織のプログラム

播磨
来て、見て、感じて播州織産地オープンファクトリー

実施日 / 通年 ※要予約

播州織産地のまじりばき。西脇市と多可町が地域一体となり、普段は見ることができないものづくり現場を開放し、つくり手たちの想いを知ることができる工場見学やワークショップを実施。

西脇市産業活力再生部商工観光課 MAP-0
(西脇市多可オープンファクトリー)「もっぺん」実行委員会

☎0795-22-3111 西脇市下戸田128-1
受入可能人数 / 2名~40名程度 ※事業者により異なる

播磨
織部・西脇 ~播州織が築いた歴史・文化を訪ねて~

実施日 / 通年(月曜、年末年始を除く) ※要予約

旧来住家住宅・播州織工房館など、播州織とともに発展してきた西脇市の町並みをガイド付きで見学。オプションで手織りのミニ織機を使った播州織体験も。

西脇市観光物産協会 MAP-0

☎0795-22-3111
西脇市西脇394-1(旧来住家住宅)
受入可能人数 / 1名~



A B

A ニロックから尼崎運河へ入ったところ。さまざまな工場が立ち並び、建物や設備、煙囪、鉄塔など、進むごとに変化があって面白い。緑も多く、4月には船上から桜並木を眺めることもできる
B クルーズ中は、ガイドさんがクイズなども交えながら、目の前に広がる景色について説明してくれる。快晴の日は、風に飛ばされにくい帽子やサンングラスを用意して参加するのがおすすめ

工場群を運河から眺めると
こんなにとかだったんだ！

Program

尼崎運河クルーズツアー

摂津
— 尼崎市 —



釣りが好きな方は、年と額を貸してくれて魚つり公園か武庫川での船釣りを楽しめる(時期や天候により異なる)。夏場はアジやサバがよく釣れるという

すべてレンタルできるから、手ぶらでOK!

MAP-9

株式会社 尼漁開発

☎06-6430-6519
尼崎市平左衛門町66

QRコード

詳細はコチラ!

実施日 / 4月~10月 ※要予約
受入可能人数 / 2名~12名

ものづくりのまちを守る
日本でも珍しい現役運河。

大阪湾に面し、阪神工業地帯の一角をなす尼崎市。中世にはすでに港町として栄え、大正期頃から臨海地域に工場が増え、いきました。同時に物流に役立つ運河も整備され、北堀・中堀・東堀・西堀・南堀という5つの運河が現在も現役で工場群を繋いでいます。

一方、工場の地下水汲上げによって市の南側は地盤沈下を起こし、頻繁に水害に悩まされるようになりました。そこで、運河に水門を設け、運河周辺を守るように防潮堤を築くことで被害は大幅に軽減。物流だけでなく、防災機能も備えた日本でも珍しい運河として尼崎のまちを守っています。

水門「尼ロック」を通して
60分間の運河クルーズへ!

尼崎運河の一番の特徴は、1955年に建設された日本初のバナマ運河式水門、通称「尼ロック」。2024年には同名の映画も公開され、実際に運河周辺でロケが行われました。

ニロックは幅17m、長さ90mで前後の扉を開閉することで運河の水位を調整。500トントクラスの船舶まで通れます。武庫川下流から尼崎港へ出て、ニロックから運河に入る運河クルーズでは、工業地帯・尼崎の「今」を見学。さまざまな企業の工場群を川の上から眺め、頭上ストレスの橋くぐりやガイドと船長の軽妙な掛け合いなど、あつという間の60分間です。



バーベキュー付きプランの場合は、クルーズ後に魚つり公園でバーベキューを楽しめる



バーベキューでは、自分で釣った魚も炭火焼で味わえる



C パネルを見せながら、運河の仕組みや歴史などを説明するガイドさん
D 北堀運河の中央には、ガスタンクをモチーフにしたモニュメントが

前方・後方2つの門で仕切られたニロック内、海側と運河側の水位差を体感できる



播磨
— たつの市 —

Program

龍野に息づく、醸造体験および蔵見学ツアー

醸し、文化を体感する。

風情ある城下町をめぐり

醸し、文化を体感する。

出汁や素材の味を大切に作る京懐石に欠かせない調味料があります。兵庫県龍野で醸される淡口醤油です。料理人に「龍野でない」と味が決まらないと言わしめる理由は、超軟水である掛保川の仕込み水にあるそう。仕上げに甘酒を加えるのもまろやかさを生むゆえんとか。そんな龍野の醤油は江戸初期に誕生しました。下火になった酒造りの代わりに、掛保川の水や播磨小麦、赤穂の塩など良質な材が揃う地を生かし、醤油づくりが盛んになったと言います。現在も2つの蔵で、生産量日本一を誇る淡口醤油など、おいしい醤油が醸されています。

MAP-10

発酵LabCoo (発酵ラボクー)

☎090-9982-5917
(木曜~月曜 10:00~17:00)
龍野たつの市龍野町下川原24
実施日 / 通年 ※要予約
受入可能人数 / 1名~16名

詳細はコチラ!

QRコード

発酵LabCooの松下さんご夫妻は、長年、地元大手醤油メーカーに勤めていた発酵のプロ

発祥の地にして日本一!
プロが愛用する淡口醤油。

出汁や素材の味を大切に作る京懐石に欠かせない調味料があります。兵庫県龍野で醸される淡口醤油です。料理人に「龍野でない」と味が決まらないと言わしめる理由は、超軟水である掛保川の仕込み水にあるそう。仕上げに甘酒を加えるのもまろやかさを生むゆえんとか。そんな龍野の醤油は江戸初期に誕生しました。下火になった酒造りの代わりに、掛保川の水や播磨小麦、赤穂の塩など良質な材が揃う地を生かし、醤油づくりが盛んになったと言います。現在も2つの蔵で、生産量日本一を誇る淡口醤油など、おいしい醤油が醸されています。

つくる、学ぶ、買う、食べる
「醸し」文化をまるごと体感。

龍野の「醸し」文化を体験するには、町まるごと楽しむのが正解です。発酵インストラクターでもある店主による醤油講座をはじめ、マイ醤油や味噌玉をつくる「発酵ラボクー」で、まずは奥深い醤油の世界にハマりましょう。少し歩けば、昔ながらの醤油づくりが学べる資料館、醤油づくりの「今」が見学できる現役の醸造蔵、靴の専門店もあります。おいしい体験なら、大正期の蔵をリノベーションした地産地消カフェ「クラテラスたつの」へ。地元の有機農家から仕入れる野菜をメインに、発酵調味料をたっぷり使った発酵ランチが味わえます。

「播磨の小京都」と呼ばれる風情ある町並み。国の重要伝統的建造物群保存地区指定

昭和7年築の元ヒガシマル醤油本社社屋を
利用した「うらくちん龍野醤油資料館」





魚拓ならぬ牛の「鼻拓」を取ったり、聴診器で心音を聞いたりといった体験もできる(要予約)

山の暮らしてをまた黒牛
体は小さめだけど力持ち!



知りたい、食べたい、触れてみたい!
黒毛和牛のルーツ・但馬牛

Program

但馬 一新温泉町

世界農業遺産として認められた
仕組みが育む貴重な但馬牛。
美方郡の風土が育んだ但馬牛、肉食
が始まる明治以降は、肉質も良いと評
判になりました。そのため他県の畜産

黒毛和牛ブランドの元祖
但馬牛誕生秘密を知る。
全国的に近地黒毛和牛がブームにな
るずっと前から、ブランド牛肉の代名詞
だった神戸ビーフ。そのルーツは、但馬
牛という、生粋の兵庫産の黒毛和牛で
あることは意外と知られていません。
もともと、美方郡という山深い土地
で農耕牛として飼われていた但馬牛。
鎌倉時代の図説にも登場するほど由緒
ある牛で、美方の人々は家族同様に大
切に育てていました。そして明治30年
頃には、優れた但馬牛の血統を管理す
るため日本初の牛籍簿が作られます。
その後も但馬牛を愛する地元の人々の
努力のおかげで日本古来の良質の黒毛
和牛の遺伝子が守られたのです。

小代の但馬牛についてもっと知る!

但馬
「和牛のふるさと」
ルーツを訪ねて

実施日 / 4月中旬～11月下旬、
放牧場のガイドは7月～11月中旬
※要予約

全国の黒毛和牛の99%が、その遺
伝子を受け継いでいるという、昭
和初期の名牛「田尻号」のふるさと、
美方郡の小代という地域。ここで
今も続けられている但馬牛との暮
らしを地元の方がガイド。



香美町小代観光協会 MAP-0

☎0796-97-2250(9:00～17:00、
火曜休み)
〒美方郡香美町小代区水739-1
受入可能人数 / 1名～10名



MAP-0
兵庫県立
但馬牧場公園

☎0796-92-2641(9:
00～17:00)
〒美方郡新温泉町丹土
1033

実施日 / 通年(木曜を除く)
受入可能人数 / 要問合せ



巨大立体造形にプロジェクションマッ
ピングを投影して、但馬牛の秘密を解説

おいしい体験も!



A 公園内の「レストランふるさと」では但馬牛の各
部位を食べ比べ(要予約、6500円) B 但馬牛を使
ったローストビーフ作り体験(要予約、6000円)



但馬牛博士の
野田副館長に
聞いてみよう!



健やかに実る田園地帯に
絶滅した鳥が還ってきた!

Program
知りたい!
野生復帰した
コウノトリが教える
地域環境づくり

但馬 豊岡市

除草剤や殺虫剤を使わず、田んぼの水を抜く時期も生物に配慮し
た「コウノトリ育む農法」を採用する農家は年々増えている



A オタマジャクシなどが生息する
水田や湿地が、コウノトリのエサ場
B 巣を作るような高い木が減少
しているため、人工「巣塔」を設置

日常の風景の中に
コウノトリがいるまち。
約70年前に国の特別天然記念物に
指定され、兵庫県豊岡市でもあるコウ
ノトリ。かつては日常的に姿を見るこ
とができていたようですが、1971
年に日本の野生コウノトリは絶滅。そ
の後、豊岡市にある県立コウノトリの
郷公園で飼育・繁殖に取り組みかたわ
ら、豊岡市では野生で暮らせる環境づ
くりにも力を入れました。
コウノトリのエサとなるカエルなど
の数を増やすべく、そのエサである
水生昆虫、さらにはそのエサの水草に
まで配慮した無農薬・減農薬の「コ
ウノトリ育む農法」に転換していっ
たのです。おかげで現在、市内の水
田や湿地でエサを取るコウノトリた
ちの姿を目にすることができます。



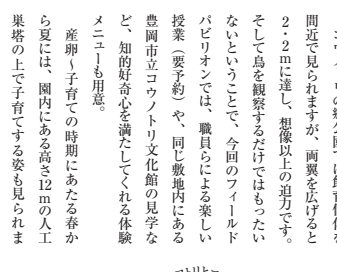
【観察】
園内ガイドと共に公園内のコウノトリを観察。
時期やタイミングによっては子育ての様子が
見られる。高さ12mの人工巣塔を上から望める
「山頂あずまや」までは徒歩約10分

MAP-0
兵庫県立
コウノトリの郷公園

☎0796-23-5666
〒豊岡市祥雲寺128

実施日 / 通年 ※要予約
※月曜(祝日の場合は翌日)及び12/28～1/4は原則休園

受入可能人数 / プログラムにより異なる。講話と
見学は大人数対応可能



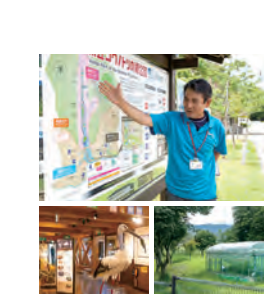
【講話】
「コウノトリの野生復帰と自然環境」について
の授業形式の講話(約40分～50分)。スライド
や資料、実物を使って分かりやすく解説



【見学】
コウノトリのはく製や野生復帰の解説パネルが
展示された豊岡市立コウノトリ文化館内を
見学し、屋外ケージ内にはコウノトリを観察

全長1m以上のコウノトリ。
野生の様子を間近で観察。
コウノトリの郷公園では飼育個体を
間近で見られますが、両翼を広げると
2・2mに達し、想像以上の迫力です。
そして鳥を観察するだけではないとい
わないという点で、今回のフィールド
バビロンでは、職員らによる楽しい
授業(要予約)や、同じ敷地内にある
豊岡市立コウノトリ文化館の見学な
ど、知的好奇心を満たしてくれる体験
メニューも用意。

産卵し子育ての時期にあたる春か
ら夏には、園内にある高さ12mの人工
巣塔の上で子育てする姿も見られま
す。一度絶滅した鳥をいかにして野生
復帰させたのか、実物を見ながらとこ
とん探究できるプログラムです。



公園から2kmほどの場
所にある京都丹後鉄道
の「コウノトリの郷」駅。
1930年築の木造駅舎内
にはカフェもある



- A** 日本酒テイストは1杯440円〜、厚真の日本酒3種飲み比べは1100円
- B** 直売店では、甘酒・ヨーグルト、発酵グラノーラなど酒類以外の商品も人気
- C** 国の登録有形文化財である築100年以上になる木造の主屋
- D** 20年以上西山酒造場の酒の味を守り続けている、社長の八島公玲さん
- E** 酒の仕込み水が湧き出る井戸、「種寿天湧(ちんじゅてんせん)」と命名し大切に守り続けている



酒どころ兵庫が誇る丹波杜氏と老舗の酒蔵。

県内に9つの酒造組合があるほど、その土地ごとに異なる趣の日本酒が生み出されてきた兵庫。中でも、京都市に接する北東部の丹波は、酒造技術集団「丹波杜氏」で有名です。雪に閉ざされる農閑期の収穫から始まった丹波杜氏がつくり出す酒の味には定評があり、日本三大杜氏の一つに数えられています。

そんな丹波の老舗、1849年創業の西山酒造場は、酒好きでなくとも訪れてほしい酒蔵。竹田川の伏流水で仕込む酒をはじめ、国の登録有形文化財である建築物、文人墨客が文化サロンとして活用した歴史など、無二の存在があります。



丹波杜氏が醸す酒に合う丹波焼で食す地域の恵み。

杜氏が推す日本酒と一緒に丹波フルコースを味わう。

西山酒造場の3代目は高浜屋に師事した俳人でもありました。そのため文人墨客との親交も深く、多くの作品や逸話が残されています。その後も芸術的な感覚は酒蔵の個性として継承され、歴史ある佇まいと調和したロゴや



前菜は丹波黒豆煮、トマトの甘藷マリネなど。メインは丹波地鶏のグリル

料理に合わせて7種をペアリング。まずは兵庫県産山田錦の純米大吟醸「路上有花 葵」から

空間演出として、お酒を求めて訪れる客の目を惹きつけてくれます。

さらに、地元食材を使った料理を、杜氏が提案する日本酒と共に味わう発酵ペリアンコースなど、酒蔵体験プログラムも充実。2024年度には酒発酵芸術の複合施設「鼓傳・koden」も新しく加わり、酒づくりの里「丹波」の魅力がじっくり体感できます。



MAP-01

株式会社 西山酒造場

☎0795-86-0331(平日9:00~17:30) 西丹波市市島町中竹田1171

実施日 / 通年(予定) ※要予約
受入可能人数 / 10名程度

Program

里山の酒蔵・西山酒造場で「丹波を味わい、発酵を学ぶ」

丹波
— 丹波市 —

New

2024年8月OPEN! 酒・発酵・芸術の複合施設「鼓傳・koden-」

西山酒造場の酒「小鼓」を130年以上にわたって仕込んできた酒蔵が、魅力的な施設に様変わり。こだわったのは、発酵や酒蔵の文化を五感で感じるという点。宿泊しながら蔵人の営みを間近で感じる「酒蔵宿西山 鼓傳」、発酵食を味わう「発酵まかないカフェ小鼓御里」など、丹波という地の歴史や文化をまるごとここから発信します。

- F** 最大6名が泊まれる宿泊施設「酒蔵宿西山 鼓傳」の寝室
- G** 白砂糖を使わない、体に優しいおやつを販売する「発酵お三時 三三(ささ)」
- H** 調味料づくりなど、発酵に関するさまざまなワークショップを用意

Program

自然エネルギーを活用した「湯がき体験」

但馬
— 新温泉町 —



- A** 湯がき体験を行う「荒湯」の湯つばは、誰でも24時間365日利用可能
- B** 98度の高温泉に含まれる豊富なミネラルで、黄身がしっとり仕上がります
- C** 荒湯で玉子を茹でて作る玉子サンドは絶品。サンド作り体験は要予約
- D** 荒湯の湯には炭酸泉も含まれるのでお茶やコーヒーにそのまま使える
- E** 美肌にも良いと言われる湯村温泉。宿泊や立ち寄り入浴も楽しめます
- F** 旅館「朝野家」では地元産のレコード針を紹介。レコード鑑賞も



平安初期から良泉が湧出。湯けむり漂う山陰の湯治場。

新温泉町のもう1つの魅力!

但馬

Feel Records
〜レコードの体験型オープンファクトリー〜

実施日 / 通年 ※要予約

浜地域で230年前に興った縫針産業。時代の変遷で蓄音機針を経てレコード針を製造。体験型オープンファクトリーは、ただ見て聞くだけでなく、食べたり語ったりしながらレコードの音を楽しめるユニークな工場見学。

JICO(日本精機宝石工業株式会社)

MAP-02

☎0796-80-9022 (Feel Records)
西美方郡新温泉町戸屋100
受入可能人数 / 1日2組限定(1組5名まで)

暮らしの中で温泉をフル活用。数十年前からSDGsな温泉地。

日本海に面し、鳥取県との県境に位置する新温泉町は、その名が示す通り温泉のまち。中でも848年に慈覺大師が発見したとされる湯村温泉は、今も98度の高温泉が毎分470リットルも湧出し続ける、山間の豊かな古湯。自然エネルギーである高温かつ湯量豊富な温泉を、浴場だけで使ったのはもったいないと、30年以上前は専用パイプで、家兼地への配湯を開始し、さまざまな用途に活用してきました。そして観光客も「荒湯」という源泉で玉子や野菜を茹でていただく「湯がき」を通して、地球が発するエネルギーの恩恵を体感することができます。

案内してくれたのは、湯村温泉観光協会 会長の朝野泰昌さん

MAP-03

湯村温泉 観光協会

☎0796-92-2000
西美方郡新温泉町湯8

実施日 / 通年
受入可能人数 / 1名〜団体客まで受入可



重曹泉に浸かるだけで肌も食べ物も質がアップ!?

さらに洗濯機がなかった時代は、荒湯の熱湯が用の水と交わる場所が洗濯場にもなっていました。洗浄効果がある重曹を含むぬる湯が、主婦に喜ばれていたのだとか。こうした、暖房の力を暮らしに活かす取り組みは、発電や発電にまで広がって、今後も持続可能な脱炭素社会に大きな役割を果たしていくことが期待されています。

そんな温泉地のおすそ分けの趣し方が、スパンチャルな湯がき体験(要予約)。市販の練乳からキヤラメを作ったり、玉子を茹でて玉子サンドを作ったり、朝食代わりにしたり。温泉のある豊かな暮らしを擬似体験してみませんか?



- A 沼島港でガイドと合流し島の概要とクルーズについて説明を受ける
- B 高さ80mの屏風岩の下方にある、深さ約50mの洞(穴口)
- C おのころクルーズでは、沼島の現役漁師が船を出し案内してくれる
- D 上立神岩と下立神岩の間に位置する岩礁「平バエ」も神話に関連する



高さ約30mの上立神岩。中央部分にハート型の窪みがあることから、恋愛のパワースポットにも



イザナギ、イザナミの二神を祀っている「おのころ神社」。沼島港から徒歩約30分の小高い山にあり、山道と階段で上っていく。木々に覆われた境内には二神の石像も



昔から島民が海の安全や豊漁を祈願し大切にしてきた沼島八幡神社。1436年創建と伝えられ、拝殿内の天井には、全国的にも珍しい逆置針盤の図が、港から徒歩約10分



沼島～淡路島(土庄)間は約10分。船は毎日10時発着。



Program 沼島おのころクルーズ

沼島をぐるっと一周。断崖の絶景と潮流を体感。

沼島の国生み神話と、特殊な地質の両方を楽しめるプログラムが、おのころクルーズです。「おのころ」とは、神話に出てくる最初にできた島の名。

淡路島のさらに南に浮かぶ神話の舞台、沼島に夢中。

淡路島南部の土庄港から定期船で約10分の沼島は「国生み神話の島」と言われています。古事記に出てくる天地創造の神話によると、天津神^{アマノカミ}に国造り^{クニツクリ}を命じられたイザナギとイザナミが混沌とした青海原を予でかき回したところ、その矛の先からしたり落ちたりずくが固まってできた最初の島の有力候補の一つが沼島なのです。二神はその島を起点に淡路島など日本列島を続々とつくっていったと言われていました。

そんな誕生神話を有する沼島は、断崖上にあるため地形も独特。海から突き出した牙のような上立神岩など、迫力満点の自然景観も魅力です。

MAP-⑥

沼島おのころクルーズ (小野山ガイド)

☎050-3187-5040
(9:00～17:00、火曜・金曜休み、水曜・木曜は12:30まで)
西南あわじ市沼島(沼島港)

実施日 / 通年 ※要予約
受入可能人数 / 1名～12名



詳細はコチラ!

北西にある港を出発し、ちよろと平岡^{ひらおか}した辺りで、沼島のシンボル上立神岩^{かみたてがき}が見えます。この岩、イザナギ、イザナミが婚姻の儀式を行った「天の御柱」とも言われているそう。神話との深いつながりを感じます。

約50分間のクルーズでは、さまざまな奇岩群のほか、刻々と変化する潮流に応じた現役漁師の巧みな船さばきにも注目。海と切り離せない島の営みの一端を体感した気分になります。

イザナギとイザナミが降り立った国生みの島!

Program

「日本六古窯」丹波焼の里を訪ねる

丹波 丹波篠山市



約60軒の窯元が技を伝承。850年続くやきものの里。

中世から現在まで陶磁器の生産が続く代表産地「日本六古窯」の一つとして2017年に日本遺産に認定された丹波焼。平安末期より850年にわたる歴史に広がる立杭^{たちこう}という集落を中心に作陶が行われ、現在も約60の窯元が土器を造っています。さらに、丹波立杭陶磁器協同組合は、歴史あるやきものの里をもっと身近に感じてもらおうと、窯元に宿泊し作陶体験ができる旅プラン「陶泊」を実施。唯一無二の体験ができる好評です。

個性際立つ丹波のやきもの。立杭集落の窯元群を訪ねる。

山の勾配を活かして1895年に造られた登窯。丹波焼の郷の風景に溶け込む。窯元巡りのついでにぜひ見ておきたい



陶泊 陶工の家に泊まったり、地域を案内してもらったり、丹波焼やつくり手のことを深く知る贅沢な旅プラン「陶泊」

丹波焼をもっと好きになる。窯元が提案する陶芸体験。

丹波焼の楽しみ方として、窯元を訪ね歩くのも良いですが、まずは、丹波伝統工芸公園立杭「陶の郷」を目指しましょう。丹波焼の特色を知る資料館「伝産会館」、51窯元の作品が一堂に揃う直売店「窯元横」のほか、陶芸教室の開催や、丹波特有の登窯「蛇窯」の実物も見ることが出来ます。また情報発信として、窯元が実施するワークショップなど、その時期の見どころも知ることが出来ます。各窯元では、フィールドバリエーションに合わせて、小物の彩色や花器作り、釉薬の調査など、オリジナルティ溢れる体験も登場する予定。ぜひチェックしてみてください。

丹波焼を知るなら立杭「陶の郷」へ

丹波焼がテーマの旅の拠点として、まず訪れておきたい丹波伝統工芸公園立杭「陶の郷」。知って、買って、体験ができるほか、ギャラリーやレストランも併設。レンタサイクルや参加型イベントの受付も行う。



詳細はコチラ!

MAP-⑦

丹波立杭陶磁器協同組合

☎079-597-2034 (10:00～17:00、火曜休み)
西丹波篠山市今田町上立杭3

実施日 / 通年 ※要予約
受入可能人数 / 1名～6名



家族3人で営む三窯。グラデーションが美しい釉彩シリーズは3代目・市野秀作さんが手がける



豪快で力強い作風の豪人窯の野村豪人さん。豪人鉢は、多肉植物や地味植物好きの憧れの存在



江戸時代から続く稲右衛門窯の上中剛司さん。昔ながらの煉瓦窯が店内に鎮座する窯カフェも併設



ひょうごフィールドパビリオンを 旅して知りたい

8の こと



兵庫では、自然の恵みと人の営みによって地域や社会の様々な課題を乗り越えてきました。今回ご紹介するのはそんな地域の取り組みを、旅をしながら体験できる、200件以上のSDGs体験型プログラム。兵庫の奥深い魅力にふれる8つのテーマに沿ってご案内します。

selection 1

日本酒を素材から探求する 山田錦テロワール



「日本の酒どころ」で
新酒を楽しむもほろ酔い体験。



白鶴酒造株式会社(酒造資料館)
1743年前業の白鶴酒造では、酒造資料館見学ツアーを実施。洗米、蒸米、麹造りから仕込み、压榨まで日本酒が生まれるまでを分かりやすく学ぶ。見学の後はしばりたての日本酒が試飲できる。



沢の鶴株式会社
(昔の酒蔵 沢の鶴資料館)
1717年前業の沢の鶴。良質の山田錦がとれると認定される。特A地区で育つ山田錦と、六甲山系の伏流水「蓮の宮水」で仕込む。蔵業物セラである。SDGsな酒づくりが学べる資料館を併設

摂津

「灘五郷」でSDGsを体験
～世界で最も有名な日本酒の
銘醸地を味わい尽くす～

実施日/各酒蔵による ※要予約

神戸市に位置する西郷・御影郷・魚崎郷、西宮市の西宮郷・今津郷、5つのエリアからなる灘五郷。日本酒パラダイス。兵庫を代表する酒どころで、江戸時代から日本酒の銘醸地として築いてきた。現在も25の酒蔵が点在する。蔵開きが行われる10月～4月に各蔵元で開催されるプログラムは、できたての新酒が振る舞われるほか、普段は立ち入れない酒蔵を見学し、酒づくりを学ぶことができる。

白鶴酒造株式会社 (酒造資料館) MAP-①
☎078-822-8907
〒神戸市東灘区住吉南町4-5-5
沢の鶴株式会社 (昔の酒蔵 沢の鶴資料館) MAP-②
☎078-882-7788
〒神戸市灘区大石南町1-29-1
菊正宗酒造株式会社 (菊正宗酒造記念館) MAP-③
☎078-854-1029
〒神戸市東灘区魚崎西町1-9-1



「宮水」が湧き出る
西宮を楽しむ。

良質な水とともに、米、技が揃って生み出される西宮郷・今津郷の銘酒にふれる

摂津

「西宮郷・今津郷」SAKEツーリズム
～灘の酒造産業を支える奇跡の「宮水」と
受け継がれる日本酒文化×SDGsを体感～

実施日/各プログラムによる ※要予約

古くから、灘の酒造りに支える仕込み水「宮水」が湧く西宮郷と、今津郷を満喫。ガイドが案内する酒蔵ツアーのほか、地元の人気飲食店もめぐるおいしいツアーなど、多数のプログラムをご用意。

西宮市役所 MAP-④
☎0798-35-3071
(月曜～金曜9:00～17:30)
〒西宮市六湛寺町10-3
受入可能人数/各プログラムによる



酒米の王様、山田錦の聖地
三木市で貴重な町き酒体験

大吟古酒など、特級ある酒づくりを続けている、三木市唯一の蔵元、福見酒造

摂津

酒米の王者山田錦を人が紡ぐ、
日本酒Breweryに触れる旅

実施日/通年 ※要予約

生産量・品質ともに日本一を誇る山田錦の聖地、三木市で135年続く福見酒造。フランスパリのコンクールKura Masterプラチナ賞受賞。築100年の日本家屋で貴重な熟成酒をお楽しみください。

福見酒造株式会社 MAP-⑤
☎0794-82-0065
〒三木市芝町2-29
受入可能人数/1名～4名



11年に県立農事試験場で誕生した品種で、雑味がなく、バランスが良い酒がつくれると、全国の酒蔵で重宝されています。現在も生産量の約6割が兵庫産で、三木や加東、西宮市などを中心に栽培されています。ひょうごフィールドパビリオンでは、気軽に楽しめる酒蔵見学から、山田錦で仕込んだ酒をオリジナルの酒器で味わうマイン酒器づくり体験、山田錦にディープにふれあえる田植えや稲刈りなど、多彩なプログラムをご用意。酒好きならとても楽しめる内容が満載です。

「クラス」の 楽しみ方

日本酒の聖地でのスペシャル体験

酒づくりを学んだり、できたての酒を味わうだけでは満足できないという欲ばりさんに贈るスペシャル体験。日本酒の聖地ならではの楽しみがたくさん。

摂津

「灘五郷」でSDGsを体験
～世界で最も有名な日本酒の銘醸地を味わい尽くす～
「菊正宗酒造プログラム」伝え継がれた
酒造り「生酛づくり」の日本酒の世界に誘う

実施日/通年(年末年始を除く)

酒づくりの原点である「生酛づくり」を手がける菊正宗酒造。360年余り続くそのこだわりが学べる記念館。隣接して樽職人が酒樽を製造している工房を、そして酒器が並ぶ展示館を見学する。



菊正宗酒造株式会社 MAP-⑥

☎078-854-1029(菊正宗酒造記念館)
〒神戸市東灘区魚崎西町1-9-1
受入可能人数/記念館は自由見学。樽工房と展示館は15名まで(両館とも要予約)



摂津

目いっぱい楽しむ山田錦

実施日/通年9:30～12:30～
(月曜、祝日、年末年始を除く) ※要予約

東条秋津楽のある加東市は、山田錦の最高級の酒米が収穫でき、その山田錦を育てる田の土を用い、糞を焼いた灰を釉薬に混ぜて質沢なオリジナルのぐいのみ作り体験が楽しめます。



加東市観光協会 MAP-⑦

☎0795-48-0995
(月曜～金曜8:30～17:15、水曜休み)
〒加東市社50 受入可能人数/10名～20名



摂津

製造業の私たちに出来ること

実施日/通年 ※要予約

世界にひとつだけの錫製酒器をつくり、作った酒器で地域のオリジナル「村酒」を楽しむというダブルのお楽しみ。特A地区という恵まれた土地で育つ山田錦の田んぼを高台から一望出来るロケーションも素敵。



株式会社藤原 MAP-⑧

☎0794-64-5588(8:00～17:00)
〒小野市万勝寺町268-258
受入可能人数/1名～10名



2

おのころ島・淡路島で 未来を切り拓くヒントを見つける

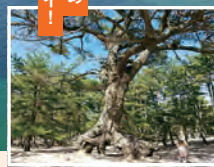


国生み神話が伝わる淡路島。神々が作り出した「おのころ島」で最初に生まれた島が淡路島とされ、今でも神話ゆかりのパワースポットや文化が数多く伝承されています。そんな淡路島は農業や自然環境など豊富な地域資源に恵まれ、さらに新しいレジャー施設や温泉もあるなど、島内の表情がとても豊かです。また、「御食国（みけつくに）」の食文化も思ひつき、生命がつながる持続可能な地域社会モデル「あわじ環境未来島構想」プロジェクトにも取り組んでいます。



いままをいさぐ
伊弉諾神宮

国生みの大業を果たした伊弉諾（イザナギ）大神と伊弉冉（イザナメ）大神を祀る淡路国一宮。「古事記」や「日本書紀」に記載がある中で最も古い歴史をもつ。



淡路

慶野松原 一来て・見て・学んで・楽しもう

実施日 / 通年（木曜の午後のみ）※要予約
白い砂浜が約2.5kmに渡り、約5万本の黒松が広がる白砂青松は、瀬戸内海でも随一の景勝地。美しい景観保持のため、松葉かきや海岸清掃、キノコ探しなどに挑戦しよう！

淡路島・慶野松原根上り隊 MAP-③

☎080-5336-1495
〒南あわじ市松帆慶野（慶野松原の根上り松）
受入可能人数 / 2名～10名



淡路独自の人形浄瑠璃の世界に浸る。

後世に伝える「淡路人形浄瑠璃」

実施日 / 通年 ※要予約
淡路島に残る数多くの伝統芸能。国の重要無形民俗文化財にも指定されている「淡路人形浄瑠璃」もそのうちのひとつ。バックステージツアーなどで、知る人ぞ知る世界を覗いてみよう。



淡路人形座 MAP-③

☎0799-52-0260（9:00～17:00、水曜休み）
〒南あわじ市福良甲1528-1
受入可能人数 / バックステージツアーは30名まで



選べる4つの魅力的な体験。

未来につなげる淡路瓦のモノづくり「淡路瓦ストーリー」

実施日 / 通年 ※施設により異なる
淡路島は三大瓦産地の一つ。「いぶし銀」が魅力の淡路瓦は、兵庫を代表する地場産業。気軽に瓦の魅力に触られる、4つの体験をご紹介します。本格瓦コースターづくりや、瓦小物づくり、瓦割りに鬼瓦製作見学と、個性豊かな体験が揃う。



株式会社タツミ

☎0799-38-0309
〒南あわじ市津井976

谷物健司製瓦所

☎0799-38-0362
〒南あわじ市津井1764

GALLERY 土堂（コースター）

☎0799-38-0500
〒南あわじ市松帆船田105-2

株式会社夢舞台

☎0799-74-1000（9:00～18:00）
〒淡路市夢舞台2
受入可能人数 / 10名～（大型バス1台）程度

安藤忠雄氏の世界観を感じる90分。

「淡路夢舞台」ガイドツアー～環境創造型プロジェクトと安藤忠雄ワールド～

実施日 / 通年 ※要予約
世界的建築家・安藤忠雄氏設計の複合施設「淡路夢舞台」でのガイドツアー。個性豊かな6つの施設群を巡り、建築物に込められた安藤忠雄氏の想いを体感してみよう。



株式会社夢舞台

☎0799-74-1000（9:00～18:00）
〒淡路市夢舞台2
受入可能人数 / 10名～（大型バス1台）程度

淡路市夢舞台

☎0799-74-1000（9:00～18:00）
〒淡路市夢舞台2
受入可能人数 / 10名～（大型バス1台）程度

（ブラックスミス（鍛冶屋））

鍛冶職人が代々受け継いできた技術を駆使して作られる数々の金物道具。一生モノの道具が生まれる現場での貴重で迫力満点の体験です。



播磨

金物のまち三木で包丁職人から習う鍛冶屋体験

実施日 / 通年 ※要予約
全国屈指の金物のまち・三木で、数少ない手づくりの包丁職人から学ぶ鍛冶屋体験。職人から直接学べるなんて、とってもレア！赤く熱した鉄を槌やバレットハンマーで包丁の製造を体験する。

田中一之刃物製作所

MAP-③
☎0794-89-2303
〒三木市総合政策部緑結び課
〒三木市別所町石野923-9
受入可能人数 / 1名～5名程度



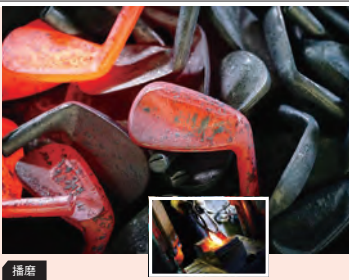
播磨

刀鍛冶が教えてくれる「小刀づくり体験」

実施日 / 通年（水曜～土曜の1日2回）※要予約
先人たちの知恵と技術が詰まった刀づくりを、昔ながらの鍛冶仕事の体験を通して学ぶスポット。刀匠が見守る中、炭火で加熱した鉄をハンマーで叩いて小刀作り。気分はまるで刀鍛冶！

桔梗半光鍛刀場

MAP-③
☎090-8358-4748
〒相生市矢野町瓜生羅漢口
28 羅漢の里
受入可能人数 / 1回1名～3名
（5名まで調整可）



播磨

日本のアイアンクラブ製造発祥の地・市川町で鍛造現場を体験、「打感」を科学しよう

実施日 / 通年 ※要予約
国産初のゴルフアイアンヘッドが製造された市川町。その歴史の背景を学びながら、鍛造アイアンヘッドの特徴である「打感の良さ」を五感で体験。同時に鍛造工程、製造現場の見学ができる。

共栄ゴルフ工業株式会社

MAP-③
☎090-26-2211（8:30～17:30、土曜・日曜・祝日休み）
〒神崎郡市川町西川辺5
受入可能人数 / 1名～30名



Craftsmanship

受け継がれる伝統産業を体験するクラフトマンシップ

3

実は、SDGsは知恵と工夫に溢れ、昔から継承されているんです。京に近く古くから拓けていた兵庫各地の多様な伝統産業。その継承の歴史を体験から紐解いてみましょう！

（和ろうそく）

江戸時代、姫路藩の藩業として製造。現在では県指定の伝統的工芸品。植物性の材料でできていて、洋ろうそくに比べて灯りも明るく現在では海外でも注目されています。



摂津

和ろうそく手造り+絵付け体験

実施日 / 通年、月曜・金曜・土曜・日曜（週4回）※要予約

ハゼの実を主原料とした和ろうそく。体験ではまず、職人と同じ作業工程・上掛け塗りの「和ろうそく造り」。その後、ろうそくの表面に好きな柄を「絵付け」して完成！

和ろうそくkobe

MAP-④
☎0798-61-1688
〒西宮市今津水波町11-3
受入可能人数 / 1名～20名



（豊岡鞆）

兵庫県地域ブランドとして、平成18年に第一号登録。江戸時代より発展していた豊岡地方の柾柳産業が基盤。現在では廃漁網のアップサイクル商品なども提供。



但馬

「豊岡鞆」の技術を活かした鞆・革小物製作体験事業

実施日 / 通年（体験プログラムは水曜・日曜以外）※要予約
1200年もの歴史がある豊岡鞆は、時代とともに素材や形を変えて進化。近年取り組んでいる「廃漁網」を使った鞆製作の紹介ほか、鞆生産で出た端材を利用した革小物作りを楽しめる。

Toyooka KABAN Artisan Avenue

MAP-③
☎0796-34-8118（11:00～17:30、水曜・年末年始休み）※土日祝は10:00～
〒豊岡市中央町18-10 受入可能人数 / 2名～5名程度



（皮革）

兵庫県は国内最大の皮革産地。畜産の副産物である「皮」を「革」と変化させる鞆（なめ）の技術は400年以上の歴史がある。また排水や廃棄物処理の管理も徹底されている。



播磨

障がい者アート×タツノレザー革細ワークショップ

実施日 / 通年 ※要予約
林田川沿いに工場が連なる国内トップシェアの皮革の町、たつの市。障がい者アート集団コラボで絵付けを施した革の端切れを美しい小さなバッグやペンケースなど、オリジナル製品を作る。

NPO法人 TATSUNO LEATHER

MAP-③
☎0791-72-9550
〒たつの市龍野町宮脇61
受入可能人数・要問合せ



大地

Field experience

selection 5

海と大地の恵みを感じる

北は日本海、南は瀬戸内海と2つの異なる海域、変化に富んだ地形と多様な気候風土で、四季が織りなす野の幸、山の幸。海と大地の恵みの宝庫で学ぶ食のあれこれ。



本格的な農業体験
お野菜のお土産付き。

にっこり体験(収穫体験+農業体験)

実施日/通年(不定期) ※要予約

年間約30種を栽培する畑やビニールハウスでの農業体験。旬の野菜の収穫、出荷調整作業、袋詰めなどを行ったり、タイミング次第では、種まきや定植作業など本格的な体験も。収穫したお野菜などのお土産付き!

Veggie de +:ベジデプラス MAP-④

☎080-5344-5652(8:00~17:00)
〒豊岡市出石町日野辺1-112
受入可能人数/最大100名



収穫体験や田植え体験で
丹波篠山地域の食を楽しもう

丹波
丹波篠山「デカンショ豆」、
「黒枝豆」収穫体験、田植え体験

実施日/【田植え体験】5月~6月※予約状況による【デカンショ豆狩り】7月
~8月※実施期間中は毎日、要予約【黒枝豆収穫】10月※実施期間中は毎日、予約不要

寒暖差の激しい気候、清らかな水など、上質な食材が育つ自然環境が整った丹波篠山。5・6月は田植え体験、7・8月はデカンショ豆狩り、10月は日本農業遺産にも登録されている黒枝豆の収穫と、旬の体験を。

株式会社丹波たぶち農場 MAP-④

☎090-8650-0415(9:00~17:00)
〒丹波篠山市口原本159-3
受入可能人数/【田植え体験】20名程度(少人数での催行不可)【デカンショ豆狩り】団体受付不可【黒枝豆収穫体験】団体受付不可



地域住民と交流しながら
玉ねぎ収穫や吊り干し作業。

淡路
淡路島玉ねぎのふるさと!
南あわじ市の日本農業遺産ツアー

実施日/毎週金曜または土曜(収穫体験は2月末~6月上旬頃) ※要予約

瀬戸内の温暖な気候に育まれた淡路島玉ねぎ。100年以上続く循環型農業で、2020年には日本農業遺産に登録。体験では、玉ねぎの収穫または玉ねぎのジャム作りや淡路島牛乳のジェラートの試食も。

サザンパード MAP-④

☎080-4236-0626
〒南あわじ市賀集生子地区
受入可能人数/1日1グループ限定(1名~5名)



塩座学、塩クイズ、塩ランチ
まさに塩のフルコース!

海

塩座
塩のまち赤穂で、
塩作りワークショップ(ランチ付き)

実施日/月に数回程度(平日開催) ※要予約

江戸時代から続く赤穂の塩づくり。体験では瀬戸内ビューのカフェで、粗塩・抹茶塩・ワイン塩の3種類の塩づくりを体験。体験後には、赤穂の塩を使ったランチも楽しめる。

AMAMI TERRACE MAP-④

☎0791-42-4140
〒赤穂市御船2-1
受入可能人数/6名まで



最先端で海に立ち向かう
島の漁師と触れ合う。



播磨
坊勢島 漁業見学&体験ツアー

実施日/5月~11月(冬季は、荒天のため不可)
※要予約

瀬戸内海に浮かぶ家島諸島。海の諸課題を島の漁師から直接学べるプログラム。漁業見学船で漁の見学、坊勢島の漁業施設の見学や散策、オプションでお魚のランチも。

坊勢漁業協同組合 MAP-④

☎079-326-0231
〒姫路市家島町坊勢697
受入可能人数/30名~50名(団体向け)



活魚のセリ市と施設見学後
明石の魚を使った脂ランチ。



播磨
明石の魚の美味しさの秘密を覗く・
明石昼網脂ツアー

実施日/通年(毎月第1土曜) ※催行日の8日までに要予約

明石浦漁業協同組合で活魚のセリ市を漁協職員が案内。その後、明石浦漁協で直接魚を仕入れている船屋で、明石の魚を使った脂ランチを味わうといった贅沢な内容。

一般社団法人明石観光協会 MAP-④

☎078-918-5080
〒明石市東仲1町6-1 アスピア明石北館7階
受入可能人数/2名~10名



古から続く まちを巡るプログラム

兵庫はエリアごとに独自の歴史や文化が根付いています。歴史的景観や伝統文化が保全・継承もされ、昔から変わらぬ「まち」や「城」を、ガイドツアーで巡ってみよう!

兵庫

Pick up あまがさき
自分で見つけるフィールドガイド

実施日/通年 ※予約不要

大阪に隣接する尼崎市。尼崎城や商店街周辺など、観光の見どころを一つのミュージアムに見立て、音声ガイドや周遊しながらカードを集めるガイドカードを使って、尼崎の魅力を体験。

尼崎市役所経済環境局経済部商業観光課

MAP-④
☎06-6430-9750(平日8:45~17:30) 尼崎市
東七松町1-23-1 受入可能人数/制限なし



兵庫

あなたの心のふるさと...
「奥播磨かかし」の里

実施日/通年 ※要予約

日本の原風景が今なお残る山里。畑やバス停など、観光の見どころを一つ一つのミュージアムに見立て、音声ガイドや周遊しながらカードを集めるガイドカードを使って、尼崎の魅力を体験。

ふるさとかかし親の会 MAP-④

☎090-3493-1388 姫路市安富町関694
受入可能人数/5名程度(団体対応可)



兵庫

「日本一の里山」を巡る
ウォーキングツアー

実施日/通年 ※要予約

「にほんの里100選」にも選出された黒川地区の里山。お茶席の最高級炭として知られる「菊炭」や原材料の台場クスギを学びながら、里山が育む文化を実感できるガイドツアー。

NPO法人 北摂里山文化保存会 MAP-④

☎072-703-0224(徳林寺:10:00~17:00)
〒川西市黒川寺境内236
受入可能人数/10名程度



尼崎の観光の見どころを
フィールドミュージアムに!



本物の「田舎暮らし」を
味わうプログラム。



参加者も野良着に扮して
かかしと一緒にハイポーズ。



寺町など複雑な地形を
e-bikeでサイクリング。



黒川地区を歩いて巡って
クスギと里山を学ぶ。



2つの景観・城と町並みを
守り抜いた歴史を習得。

兵庫

Asagoで暮らす旅
~Travel like you live here~

実施日/通年 ※要予約

(KUNO Stay滞在1泊2日以上)
かつて日本の生産量を誇った生野銀山の官舎をリノベーションしたゲストハウスを拠点に、e-bikeを使ったガイドツアー。道中の収穫体験やお茶会、田舎料理体験などで、リアル田舎ライフを!

(一社)朝来市観光協会 MAP-④

☎0796-68-9177(8:30~17:15)
〒朝来市和田町東谷213-1
受入可能人数/5名まで(5名以上は要相談)



兵庫

e-bike サイクリングツアー
E 旧街道をゆく
姫路城下町めぐり

実施日/通年 ※要予約

播磨の中心地として栄えてきた姫路。城下町ならではの歴史あるみどころがコンパクトに集結。地元ガイドとともに、あえて姫路城には寄らず、地元ならではの風景をe-bikeで巡る。

株式会社あくと MAP-④

☎079-283-0890
〒姫路市南殿町1-41
受入可能人数/1名~4名(それ以上の場合は要相談)



兵庫

戦国時代へタイムスリップ!
D 雲を突く利神城と
宿場町平福ガイドツアー

実施日/通年(1月-8月は休止、不定期の日曜) ※要予約

雲海を突き抜けてそびえる様から「雲突城」と呼ばれた城跡を巡る「利神城跡」と、往時の雰囲気が残る「宿場町平福町並み」。歴史を感じられる2つのガイドツアー。

利神城跡ツアーガイド/佐用山城ガイド協会 MAP-④

メール:sayoyamajiro@gmail.com ☎090-5246-6469(春名宛)
〒佐用郡佐用町平福459 受入可能人数/5名から上段20名

宿場町平福町並みガイド/平福観光ガイド協会 MAP-④
メール:mahyan433105_1219@yahoo.co.jp
〒佐用郡佐用町平福718-1 受入可能人数/1名~40名程度(ガイド1名で20名程度)





selection 7 旅して知りたい80選

ARIMA

有馬温泉
日本書紀にもその名が登場！昔ながらのレトロな町並みを残した温泉街が広がる。

Hot springs selection **7**
特徴ある 日本有数の温泉地

歴史ある「有馬」「城崎」「湯村」の3大温泉地をはじめ、淡路島の「洲本温泉」など、県内には多彩な温泉がいっぱい！温泉地での体験で、身も心もリフレッシュしよう。

湯村温泉
YUMURA
県北西部、山陰の山峡にある美肌の湯。98℃の源泉「荒湯」を使った「湯がき文化」が根付く。



但馬

自然エネルギーを活用した「湯がき体験」※P10参照



城崎温泉
KINOSAKI
「街全体がひとつの温泉街」温泉街をまるごと楽しもう。名物は、この湯を「ハンゴする外湯めぐり」。

但馬

選べる新旧 城崎温泉めぐり (音声ガイドでめぐる城崎温泉 & 古地図でめぐる城崎湯島)

実施日 / 通年 ※要予約(音声ガイドのみ2025年開始予定)
1925年に起きた「北但大震災」から復興100周年を迎える城崎温泉。案内人とともに明治の古地図と現在の地図を照らし合わせながら、解説付きで町づくりと歴史を体験できる。

城崎温泉観光協会 MAP-③
☎0796-32-3663(9:00~17:00)
〒豊岡市城崎町湯島78 受入可能人数 / 2名~10名

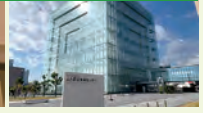
但馬
城崎温泉発祥の伝統工芸品「麦わら細工」歴史とものづくり、新しい芸術性の体験

実施日 / 通年(定休日の水曜を除く) ※要予約
兵庫県伝統工芸品の一つ・麦わら細工。約200年前にシールボルトも購買したという歴史も。伝統技術が受け継がれた麦わら細工の制作工程の映像や展示品の見学と、小さな麦わらアート作り体験を実施。

城崎麦わら細工振興協議会 MAP-③
☎0796-32-0515(10:00~16:00)
〒豊岡市城崎町湯島376-1 受入可能人数 / 1名~10名



兵庫での教訓を世界に発信 創造的復興過程を見習おう。



Build Back Better

selection **6**

震災からの 創造的復興を未来へ

「創造的復興(ビルド・バック・ベター)」とは、災害発生後の復興段階で、次の災害発生に備えてより災害に対して強靱な地域づくりを行う、という考えです。その理念に基づいた、プログラムが兵庫各地で展開されています。

「あなたの命を守るBOUSAI体験・学習プログラム」 —阪神・淡路大震災を学び、自然災害への対応力を養う—

実施日 / 令和6年度は調整中、万博期間中は土日祝及び7月~8月の平日(予定) ※要予約

阪神・淡路大震災の経験と教訓を後世に伝え、備えを学ぶ災害ミュージアムで、館内アテンドが案内するスペシャルガイドツアー。いざという時に役立つヒントが数多くあり。

阪神・淡路大震災記念人と防災未来センター MAP-④

☎078-262-5050(9:30~17:30)
〒神戸市中央区臨海1-5-2
受入可能人数 / 10名程度



災害の恐ろしさや備えを肌で体験 & 防災意識を向上。



地質遺産100選の野島断層 語り部との対話 & 見学。

淡路

震災の経験から命の大切さをあらためて考えよう ~地域コミュニティの助け合いの大切さ、備えの大切さを世界に~ 未来の自分たちの命を守る！ 震災経験者・語り部との対話と野島断層見学

実施日 / 通年 ※要予約

阪神・淡路大震災で出された野島断層や地震によって壊れた壁、住居など五感で体感できる保存館で、阪神・淡路大震災を経験した語り部から生命の大切さを学ぶ。

北淡震災記念公園 野島断層保存館 MAP-④
☎0799-82-3020(9:00~17:00)
〒淡路市小倉177
受入可能人数 / 見学の制限なし、語り部は1名~200名、ガイドツアーは1名~40名



播磨
やってみよう!! 災害への備え (防災体験学習)

実施日 / 通年 ※要予約

兵庫が得た教訓を実践的に学べるスポット。起震車での地震体験や模擬煙が充満した迷路室での避難体験、約5000㎡の備蓄倉庫の見学など、災害の恐ろしさや備えを肌で体感できる。

兵庫県立広域防災センター MAP-④

☎0794-87-2928(9:00~16:00)
〒三木市志染町御坂1-19
受入可能人数 / 10名~50名(グループ・団体)



播磨
戦争遺産を巡り、平和を学ぶ 鶴野フィールドミュージアムガイドツアー

実施日 / 通年 ※要予約

旧日本海軍の飛行場・鶴野飛行場跡周辺には防空壕跡など多くの戦争遺産が当時のまま存在。実物大模型「紫電改(しでんかい)」などを展示する「soraかさい」と周辺の戦争遺跡群をガイドと巡る。



(一社)加西市観光協会 MAP-④

☎0790-49-8200 加西市鶴野町2274-11
受入可能人数 / 2名から(ガイド1名につき20名まで。20名以上は人数に応じて増員)



次なる災害への備え

selection 6 旅して知りたい80選

SUMOTO

まだある! 兵庫県内の温泉~洲本温泉~



淡路

「日本文化×海体験」旅館が提供するグラマラスな釣り体験で、あなたも今日から日本と海が好きになる。

実施日 / 通年(宿泊者のみ) ※要予約

淡路島にある体験型旅館「あわかん」では、宿泊者限定でプライベート釣り場での釣り体験が楽しめる。釣った魚は旅館で捌いて夕食に。子連れに嬉しい体験も満載!

あわかん(旧:淡路島観光ホテル) MAP-③

☎0799-26-0111
〒洲本市小路谷1053-17
受入可能人数 / 20名程度





大阪・関西万博
公式キャラクターミクミク
©Expo 2025

2025年4月13日～10月13日 大阪・関西万博 開催!

いよいよ2025年4月に開幕する「大阪・関西万博」。世界各国から出展される魅力的なパビリオンをはじめ、万博会場には兵庫県ゾーンも設置されています。ぜひ覗いてみてくださいね。

万博会場 関西パビリオン「兵庫県ゾーン」

時空を超えた旅で
兵庫県の魅力を体感する映像空間

HYOGO ミライバス

一体験型のSDGs空間

展示コンセプトは、時空を超えた旅で、兵庫県の魅力を体感できるアトラクション型映像空間。座席に座って楽しめるシアター空間で、映像やグラフィックスで兵庫の魅力を発信!



◎プレショー

子どもたちが制作した「原島「コウノトリ」が出迎えるミライバスの入場口。コウノトリがフィールドパビリオンの活動を色鮮やかなスタンドグラスアートで表現した回廊へと導く。天井から差し込む光に照らされたアート作品が来場者に降り注ぐアート・コリドーを演出。

スタンドグラスの回廊



◎メインショー

「兵庫は続ける、乗り越える」をテーマに、兵庫の様々な表情や魅力、その背景を巡る旅。水彩画のようなタッチで幻想的な雰囲気と織り交せた映像で、「兵庫に行ってみよう」と感じる印象に残る展示をお届け。

POINT!

座席に座って
楽しめる
シアター空間

POINT!

会場特性を生かした
トークセッションも
開催



兵庫県立美術館 ギャラリー棟3階ギャラリー ひょうご EXPO TERMINAL

参加型の展示体験で、ワクワクしながら
兵庫の魅力を発見し体感できる空間



兵庫県立美術館
&future HYOGO
—持続可能な未来のヒント—

県内拠点となる兵庫県立美術館では、兵庫発のSDGsが体験できるひょうごフィールドパビリオンをはじめ、参加体験型の展示を展開。

◎子どもの夢プロジェクトゾーン

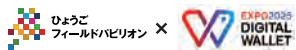
ミライのひょうごのまちをテーマに子どもたちから集めた絵画作品をデジタルアート化し、プロジェクトマッピングで投影。来場者用のイラスト作成スペースを設置し、その場で描いたイラストが映像に入り込む。



◎フィールドパビリオンゾーン

フィールドパビリオンの体験メニューをハンズオンで展示し、子どもから大人まで楽しみながら学べるゾーン。子どもたちが取材・撮影したフィールドパビリオンの動画なども放映。

「持続可能なヒント」を見つける「ひょうごEXPO」デジタルスタンプラリーに参加しよう!



デジタル
スタンプラリー
Digital Stamp Rally

「EXPO 2025 デジタルウォレット」は大阪・関西万博で提供されるウォレットサービスです。万博の会期前から万博関連のサービスやイベントに参加して、Web3の楽しさ・便利さを体験しよう!

◎参加方法

- 1 EXPO 2025 デジタルウォレットアプリをダウンロード。
- 2 アプリの「Web3ウォレット」にある「読み取り」機能を使ってフィールドパビリオンに設置されたQRコードを読み取る。
- 3 QRコードを読み取るとひょうごフィールドパビリオンのスタンプをゲット!

詳細は
こちら



*QRコードは(株)デンソーウェーブの登録商標です。

山のアドベンチャー



マイナスイオンを浴びて
自然を満喫。



溶岩流など火山が生み出す
独特の風土を体感。

播磨

セラビーバイク

実施日 / 5月～11月の土日祝
(10:00～15:00) ※平日要相談 ※要予約

面積の9割を森林が占め「しそ森林王国」とも呼ばれる宍粟市。森林セラピーロードとして認定された赤西深谷沿いの林道を、ガイドの案内によりE-BIKEで走り抜ける。

公益財団法人
しそ森林王国観光協会

MAP ⑤
☎0790-64-0923(9:00～17:00、月曜休み)
〒宍粟市山崎町上比地374
受入可能人数 / 2名～5名※ガイド1名につき5名まで、6名以上応相談



但馬

かんたんに 神鍋高原まるごと アクティビティ体験

実施日 / スキー期を除くグリーンシーズン ※要予約

山陰海岸ユネスコ世界ジオパークのジオサイト内にある神鍋高原。ガイドの案内付きで巡る「神鍋高原ジオツアー」、近畿で唯一の噴火口など独特の風土を探索する「溶岩流ラートレッキング」など。

日高神鍋観光協会

MAP ⑥
☎0796-45-0800
(9:00～17:00)
〒豊岡市日高町栗栖野59-13
受入可能人数 / 1名～6名程度



豊かな自然に触れながら
環境保全と再生活動を学ぶ。



上山高原の再生について学ぶ SDGsプログラム (滝トレッキング付)

実施日 / 通年 ※要予約

兵庫県の北部、鳥取県との県境にある上山高原。環境保全・再生活動の取り組みの歴史と豊かな自然を、滝トレッキングで体感。さまざまな特別プログラムも。

特定非営利活動法人
上山高原エコミュージアム

MAP ⑦
☎0796-99-4600
(8:30～17:15、火曜休み)
メール: ueyamakogeneo.museum@gmail.com
〒美方郡新温泉町石橋757-1
受入可能人数 / 10名～50名程度(コースによる)



Adventure
tourism
selection 8

兵庫の自然を満喫する アドベンチャーリズム

兵庫県の豊かな自然を舞台としたさまざまなアドベンチャー。山と海、それぞれに魅力的なプログラムがあるので、旅のシーンや目的に合わせて選んでください。

播磨

相生ペーロン体験乗船

実施日 / 4月～10月 ※要予約

大正時代に長崎出身の播磨造船所従業員より伝えられた長さ約13mの木造和船ペーロン。相生湾で実際にペーロンに乗船体験できるほか、相生ペーロン海館には太鼓や銅鑼体験もあり。

相生ペーロン協会
事務局

MAP ⑧
☎0791-23-7133
(月曜～金曜8:30～17:15)
〒相生市旭1-1-3
受入可能人数 / 20名以上(船は32名定員だが調整可能)、最大300名まで



但馬

Happy time for you !! 新たな感動を求めて自然豊かな 山陰海岸の海へ繰り出そう!

実施日 / 4月～10月

山陰海岸国立公園の美しい自然と、透明度抜群の海を思いっきり遊べるプログラム。スノーケリングやジオカヌーを通じて、山陰ジオパークの豊かな自然や地形を楽しみながら体感。

竹野スノーケルセンター
運営協議会

MAP ⑨
☎0796-47-1932(8:45～17:00、10月～4月は水曜休館)
〒豊岡市竹野町切浜字大浦1218
受入可能人数 / 1名～100名



但馬

小型船で巡る海の観光遊覧

実施日 / 5月～9月

世界ジオパーク認定の「山陰海岸ジオパーク」を間近で体感できる遊覧船ツアー。奇岩の間をクルーズしたり、洞門に潜入したりと、小型船ならではのワクワクドキドキのクルーズ。

かずみ海上ジオタクシー

MAP ⑩
☎080-2434-0001
〒美方郡香美町香住区境1115
受入可能人数 / 1名～17名
※1名の場合は大人2名料金(17名の場合、9人乗り、5人乗り、3人乗りの3隻に分かれて乗船)



約100年続く伝統ペーロンを
体験して歴史を体感

透き通る群青の世界へ
スノーケルで繰り出そう。

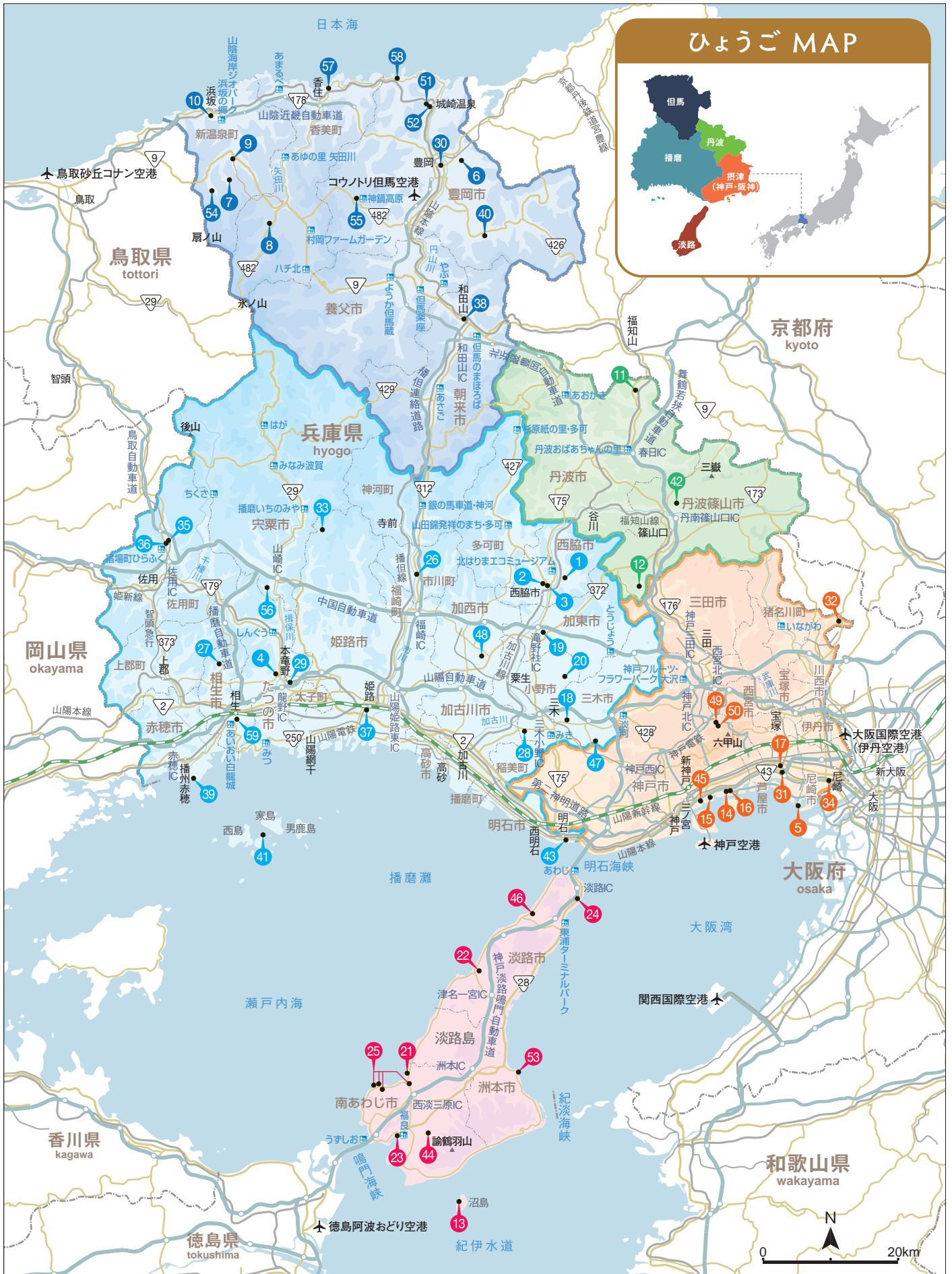


海のアドベンチャー

神秘的な洞門を間近に観賞。
ワクワクの小型船クルーズ。



旅して知りたい8's
selection 8
— Adventure tourism —



（発行）兵庫県企画部万博推進局フィールドバピリオン推進課

〒650-8567 兵庫県神戸市中央区下山手通5-10-1 ☎078-341-7711

※当パンフレットに掲載されている情報は、2024年9月現在のものです。事情により掲載されている企画・イベントは中止や開催日程等の変更を行う場合がございます。時期による変動や料金の変更等、プログラムの内容に変更がある場合もありますので、必ず事前にご予約・お問い合わせをお願いいたします。本媒体の掲載金額は、消費税10%（軽減税率が当てはまる品目は8%）を含む総額表示となっております。また各観光施設・店舗等の休業日・営業時間・料金等は変更となる場合がございます。予め出発前にご確認ください。当パンフレットでのお申し込みは受け付けておりません。掲載しているプログラムについての詳細は、各問い合わせ先、ひょうごフィールドバピリオンに掲載の該当ページ、開催施設のホームページ等でご確認ください。写真・イラストはすべてイメージです。実物とは異なる場合がございます。また、掲載されている地図や縮尺、所要時間等はおおよその目安となるものです。実施場所・集合同所等、ご予約の際にご確認をお願いいたします。また、掲載の電話番号は、各プログラムの問い合わせ用のため、現地の番号と異なる場合がございます。カーナビ等での位置検索では異なる場合がありますのでご注意ください。当パンフレットに掲載された内容により生じたトラブル等については、兵庫県では補償いたしかねますので、予めご了承ください。当パンフレットからの無断転載、複製はご遠慮ください。